

WMS JDTM ZK



OBSAH:

1. Úvod	1
1.1. Co je WMS JD TM ZK?.....	1
2. Funkce aplikace	1
2.1. Spuštění aplikace.....	1
2.2. Ovládání aplikace.....	2
2.3. Průběh připojení rastru.....	2
2.4. Nastavení rozlišení rastru.....	4
2.5. Závěr.....	4

1. Úvod

1.1. Co je WMS JDTM ZK?

Jedná se o MDL aplikaci, která umožňuje připojovat dynamicky generované referenční rastrové soubory v grafickém prostředí MicroStation. Podle rozsahu souřadnic v aktivním pohledu posílá mapovému serveru (CGI program) http požadavek na vygenerování rastrového (JPEG) souboru. Mapový server vyhodnotí požadavek a posílá zpět rastrový soubor, který aplikace uloží na lokálním disku (do adresáře na který ukazuje proměnná MicroStationu MS_TMP) a referenčně jej připojí k aktivnímu výkresu.

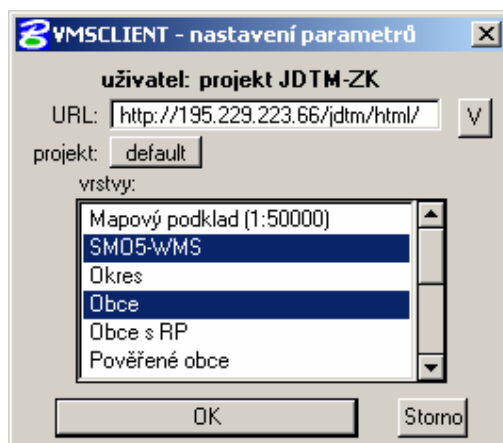
Funguje pro MicroStation SE a MicroStation/J a musí být k dispozici http komunikace s mapovým serverem (CGI program).

2. Funkce aplikace

2.1. Spuštění aplikace

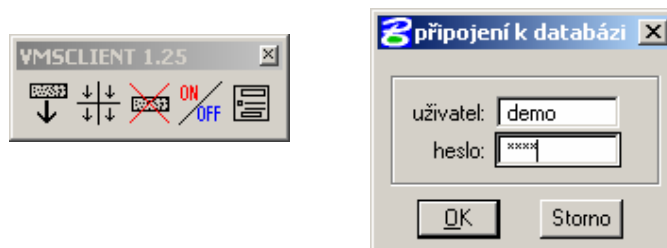
Po spuštění aplikace se otevře paleta s ikonami a dialog pro nastavení parametrů. V dialogu nastavení je v okně označeném URL připravena http adresa adresáře s CGI mapového serveru. Po stisknutí tlačítka „V“ aplikace provede stažení definičního souboru rastr.ini ze zadané http adresy. Z .ini souboru je načten seznam projektů včetně jejich vrstev a dalších parametrů. Nepojmenovaný projekt má vždy název „default“ a může být jediný. V případě více projektů se jejich seznam objeví ve výběrovém okně v dialogu.

Pro příslušný projekt se naplní seznam dostupných vrstev. Pro vybírání vrstev pomocí pravého tlačítka myši platí konvence pro použití kláves Shift a Ctrl. Po vybrání vrstev pro generování rastrů a odsouhlasení tlačítkem 'OK' je nastavení kompletní.



2.2. Ovládání aplikace

V liště s ikonami jsou zleva ikony pro jednorázové připojení rastru, připojení rastru s volitelným rozlišením, odpojení rastru, přepnutí režimu automatického generování při updatu aktivního okna a pro otevření dialogu nastavení. Před zpracováním prvního požadavku na WMS službu, tedy po prvním použití ikony „jednorázové připojení“, resp. ikony „přepnutí režimu ON/OFF“ je nutné přihlášení. **Pro vložení hesla nepoužívejte schránku!** Teprve po úspěšném přihlášení k projektu Jednotné digitální mapy Zlínského kraje (stejným způsobem jako na webovém portálu tohoto projektu) je vyřízen první požadavek.

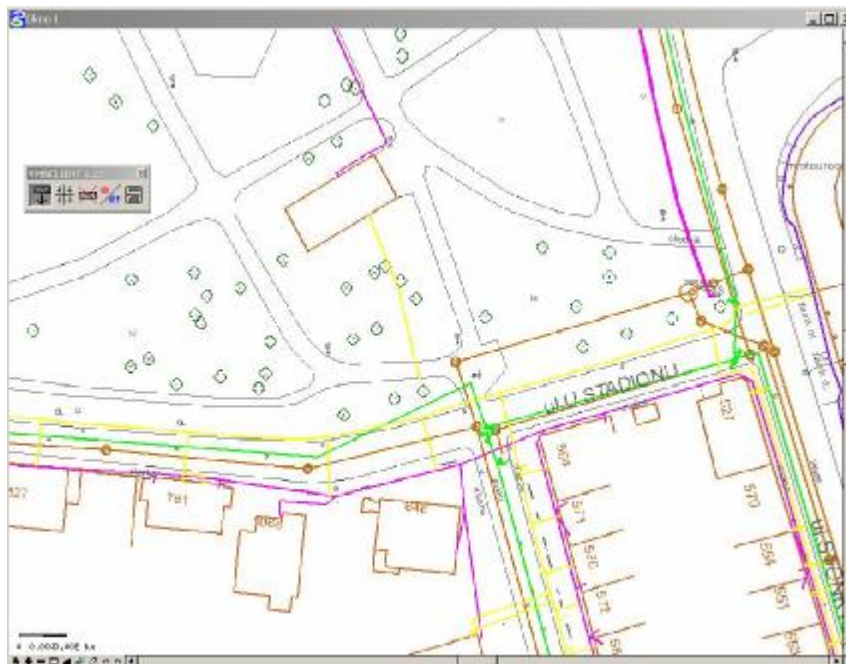


2.3. Průběh připojení rastru

Po stisknutí ikony pro jednorázové připojení (první zleva), nebo po překreslení pohledu v automatickém režimu aplikace odečte parametry aktivního okna (poslední použité, resp. překreslené) a sestaví požadavek pro http komunikaci s mapovým serverem. Posílá mu požadavek na vygenerování rastrových dat (s parametry rozsah souřadnic, projekt, vrstvy, velikost rozlišení - podle velikosti okna v pixelech) a výsledek uloží do souboru v adresáři, na který odkazuje proměnná MicroStationu MS_TMP. Pokud už je rastrový soubor referenčně připojen, je nejprve odpojen a potom znovu připojen aktuální stav. Aktivní okno nesmí být rotované.



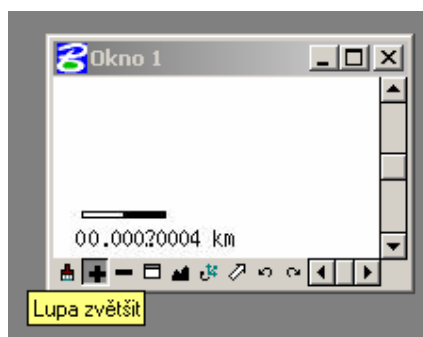
Rastrové datové zdroje: ortofotomapa a SMO 1:5 000



Vektorové datové zdroje: polohopis a inženýrské sítě

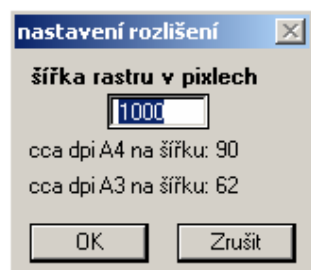
Dostupnost jednotlivých vrstev je konfigurována poskytovatelem WMS služby. To znamená, že konkrétní vybraná vrstva může být zobrazována bez ohledu na aktuální „měřítko“ (například přehledové mapy), nebo může být zobrazována jen pro určitý rozsah měřítek (podrobné mapy jen pro velká měřítká). Případně může být jedna vrstva projektu v závislosti na aktuálním měřítku generována z různých podkladů.

Rozlišení rastrového souboru se nemění tím, že se zmenší rozsah aktivního okna na obrazovce (místo např. 1000x650 pixelů při maximalizovaném okně se vygeneruje např. 500x325 pixelů pokud zmenšíte na polovinu velikost okna na obrazovce). Rozlišení (velikost pixelů v metrech) zůstává stejné, pouze se zmenší velikost generovaného jpg souboru. Pro zvětšení rozlišení (zvětšení výše zmíněného „měřítká“) je zapotřebí zmenšit poměr skutečného rozsahu okna (v metrech) na stabilní velikost okna na obrazovce („Lupa zvětšit“, resp. „zoom in“).



2.4. Nastavení rozlišení rastru

Po stisknutí ikony pro připojení rastru s volitelným rozlišením se objeví pomocný dialog, ve kterém lze nastavit počet pixelů rastrového souboru ve vodorovném směru. Po přepsání hodnoty a opuštění textového pole se nabízí ilustrativní rozlišení v dpi na stránku A4, A3 na šířku. Maximální hodnota počtu pixelů je 4096 ve větším rozměru pohledu (ve většině případů na šířku). Pokud je zadaná hodnota větší než 2048, jsou vygenerovány 4 rastrové soubory (prostor je rozdělen na kvadranty) a jsou referenčně připojeny. Jejich názvy jsou zakončeny _q1 až _q4. Aplikace zachází s těmito soubory stejně jako by byl generován jen jeden soubor (odpojování, připojování).



Generovaný rastrový soubor má uživatelem definovaný počet pixelů. Při zmenšení rozsahu okna je tudíž rozměr pixelu menší (rozsah pohledu v metrech je rozdělen na zadaný počet pixelů) a tím pádem je větší rozlišení.

Udávané orientační DPI pro velikost papíru předpokládá tisk celého rozsahu rastrového souboru. Hodnota je pouze výsledkem podílu počtu pixelů (zadané uživatelské hodnoty) a velikosti formátu papíru.

2.5. Závěr

Při ukončení aplikace jsou existující rastrové soubory generované MDL aplikací WMS JDTM ZK odmazány.